

Warszawa, 10.09.2022 r

**Urząd Miejski w Suchowoli**  
**Plac Kościuszki 5**  
**16-150 Suchowola**

*Do wiadomości:*

- 1) *Burmistrz Dąbrowy Białostockiej*
- 2) *Przewodniczący Rady Miejskiej w Dąbrowie Białostockiej*

### **Wniosek**

o **zmianę** Studium uwarunkowań i kierunków zagospodarowania przestrzennego Gminy Suchowola (Uchwała nr XV/77/99 Rady Miejskiej w Suchowoli z dnia 29.12.1999 r w sprawie przyjęcia studium uwarunkowań i kierunków zagospodarowania przestrzennego **(po zmianie ustawodawczej zapisy studium opracowane na podstawie aktualnego projektu zagospodarowania przestrzennego województwa podlaskiego i aktualnych przepisów prawa mogą być zapisami planu ogólnego)** oraz **uchwalenie miejscowego planu zagospodarowania przestrzennego dla działki nr 87/3 obręb 38 Pokośno gm. Suchowola.**

Na podstawie art. 8c , art. 9 ust 1, art. 27 ustawy z dnia 27 marca 2003 r. o planowaniu i zagospodarowaniu przestrzennym (t.j. Dz.U z 2021 r poz.741, z późn. zm.), art. 18 ust. 2 pkt 15 ustawy z dnia 8 marca 1990 r. o samorządzie gminnym (t.j. Dz. U. z 2021 r. poz. 1372 z późn. zm.) i innych powiązanych przepisów prawa składam wniosek o zmianę Studium uwarunkowań i kierunków zagospodarowania przestrzennego Gminy Suchowola (Uchwała nr XV/77/99 Rady Miejskiej w Suchowoli z dnia 29.12.1999 r w sprawie przyjęcia studium uwarunkowań i kierunków zagospodarowania przestrzennego , podjęcie uchwały o zmianie studium uikzp oraz uchwaleniu planu miejscowego (planu ogólnego) tj.:

I. Zmianę polegającą na przeznaczeniu funkcjonalnym ww działki na:

a) **Funkcja główna: Obszar zabudowy o charakterze wiejskim oznaczony symbolem MZ/MN:**

**MZ** - Obszary istniejącej oraz projektowanej zabudowy zagrodowej w gospodarstwach rolnych, hodowlanych i ogrodniczych, obsługi produkcji w gospodarstwach rolnych, hodowlanych, ogrodniczych oraz gospodarstwach leśnych i rybackich, zabudowy mieszkaniowej jednorodzinnej oraz agroturystyki, usług komercyjnych i publicznych wraz z niezbędnymi urządzeniami towarzyszącymi, infrastrukturą techniczną, drogami i zielenią.

Jako przeznaczenie uzupełniające dopuszcza się nieuciążliwą produkcję.

Poszczególne funkcje terenu mogą być realizowane na poszczególnych działkach i terenach niezależnie od siebie.

W przypadku lokalizacji funkcji usługowych zaleca się wydzielenie w obrębie

własności miejsc postojowych dla samochodów użytkowników stałych i przebywających okresowo,

**MNU – obszary zabudowy mieszkaniowej jednorodzinnej z usługami nieuciążliwymi**

Obszary istniejącej oraz projektowanej zabudowy mieszkaniowej jednorodzinnej, istniejącej zabudowy wielorodzinnej, usług publicznych i komercyjnych, handlu, rzemiosła, sportu i rekreacji wraz z niezbędnymi urządzeniami towarzyszącymi, infrastrukturą techniczną, drogami, parkingami i zielenią.

Jako przeznaczenie uzupełniające dopuszcza się zabudowę zagrodową, która stanowić będzie uzupełnienie i kontynuację istniejącej zabudowy zagrodowej (rozbudowa istniejących siedlisk) oraz nieuciążliwą produkcję. Poszczególne funkcje terenu mogą być realizowane na poszczególnych działkach i terenach niezależnie od siebie.

**FW- obszary przeznaczone pod farmy fotowoltaiczne o mocy 1 MW i ponad 1 MW, farmy wiatrowe, itp.**

**Uzasadnienie**

Na podstawie art. 1 ust. 2 w ustawy o zagospodarowaniu przestrzennym z dnia 27 marca 2003 r o planowaniu i zagospodarowaniu przestrzennym uwzględnia się zwłaszcza: wymagania ładu przestrzennego, w tym urbanistyki i architektury, wymagania ochrony zdrowia oraz bezpieczeństwa ludzi i mienia, walory ekonomiczne przestrzeni, prawo własności, potrzeby interesu publicznego, zapewnienie udziału społeczeństwa w pracach nad studium uwarunkowań i kierunków zagospodarowania przestrzennego gminy.

**Na podstawie art. 9 ust. 4 ustawy o zagospodarowaniu przestrzennym ustalenia studium są wiążące dla organów gminy przy sporządzaniu miejscowego planu zagospodarowania przestrzennego, stąd ważne są jego ustalenia.** Studium, w odróżnieniu od planu, nie jest jednak aktem prawa miejscowego w obecnie obowiązującym stanie prawnym. Przy jego opracowywaniu brane pod uwagę muszą być zapisy dokumentów nadrzędnych, jakimi w tym wypadku są koncepcja przestrzennego zagospodarowania kraju, strategia rozwoju województwa, plan zagospodarowania przestrzennego województwa oraz strategia rozwoju gminy. Na podstawie studium sporządza się mpzp, prowadzi się postępowanie związane z ustaleniem warunków zabudowy i zagospodarowania terenów, które wpływają na kształt przestrzeni całej gminy.

Ustawa o planowaniu i zagospodarowaniu przestrzennym nakłada obowiązek dokonywania oceny aktualności obowiązującego studium.

Zasadność opracowania zmiany studium w części dotyczącej złożonego wniosku wynika z:

1. Ustawy o planowaniu i zagospodarowaniu przestrzennym z 27 marca 2003 r, określającej szczegółowe wymagania dotyczące zarówno zapisu problematyki studium, jak i miejscowych planów zagospodarowania przestrzennego;
2. Rozporządzenia Ministra Infrastruktury z dnia 28 kwietnia 2004 r. w sprawie zakresu projektu studium uwarunkowań i kierunków zagospodarowania przestrzennego gminy;
3. potrzeby posiadania przez gminę aktualnej polityki przestrzennej zawartej w studium, służącej jako podstawa do opracowywania kolejnych miejscowych planów zagospodarowania przestrzennego, nie naruszających ustaleń studium, o czym mówi cytowana ustawa w art. 20;

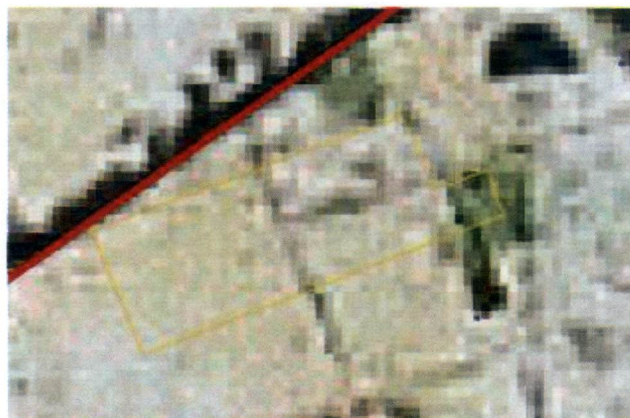
Obowiązujące przepisy ustalają konieczność uwzględnienia w studium polityki przestrzennej o ponadlokalnym charakterze – nakładają obowiązek zawarcia w studium rozwiązań przyjętych w koncepcji przestrzennego zagospodarowania kraju, strategii rozwoju i planie zagospodarowania przestrzennego województwa. Według projektowanych przez ustawodawcę zmianach na podstawie aktualnego planu zagospodarowania przestrzennego kraju, planu zagospodarowania przestrzennego województwa podlaskiego studium zostanie usunięte, a w jego miejsce powstanie plan ogólny na podstawie którego będą wydawane decyzje o warunkach zabudowy. Ponadto obecnie obowiązujące plany zagospodarowania przestrzennego w 2025 r mogą stracić ważność. Ważne jest więc aby w celu rozwoju gminy, prowadzenia inwestycji, rozwoju gospodarstw domowych, gospodarstw rolnych dokonać zmiany studium i dostosować je do nowych wymagań (na chwilę obecną projektu nowej ustawy o planowaniu i zagospodarowaniu przestrzennym oraz rozporządzeń wykonawczych, po wykonaniu zmiany studium uchwałą Rady Miejskiej można dokonać przyjęcia studium jako planu ogólnego).

Nieruchomość gruntowa działka nr 87/3 położona przy drodze publicznej Suchowola-Dąbrowa Białostocka na terenie zabudowy zagrodowej kolonijnej, w bezpośrednim sąsiedztwie fermy fotowoltaicznej oraz zakładu mechanicznego.

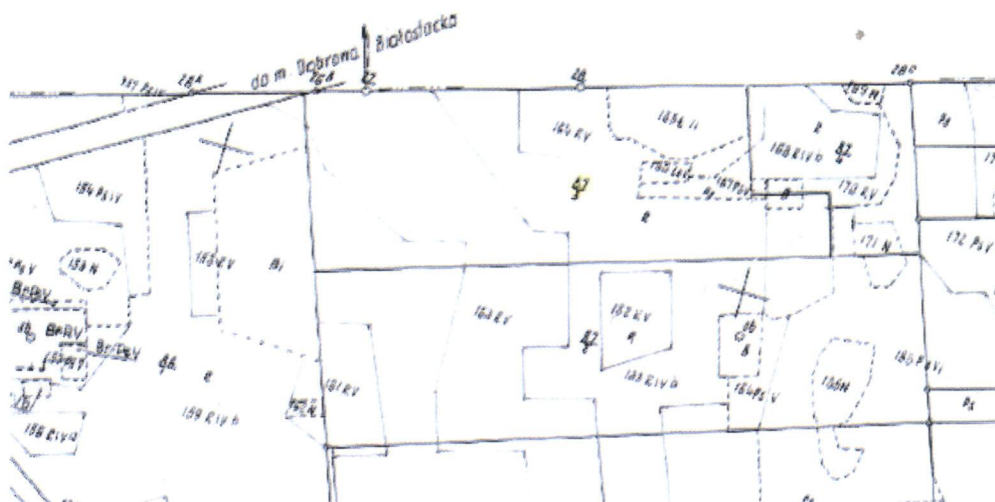
Powierzchnia działki geod nr 87/3 w obrębie Pokośno to 7,11 ha, o rodzaju użytków - Br-RV: 0,04 ha, LsV: 0,09 ha, ŁVI: 0,75 ha, PsV: 0,23 ha, RIVb: 2,74 ha, RV: 3,26 ha

Zgodnie z Studium uwarunkowań i kierunków zagospodarowania przestrzennego Gminy Suchowola (Uchwała nr XV/77/99 Rady Miejskiej w Suchowoli z dnia 29.12.1999 r w sprawie przyjęcia studium uwarunkowań i kierunków zagospodarowania przestrzennego przedmiotowe działki położone są na terenie:

- 1) obręb 38 Pokośno, gm. Suchowola, działki nr 87/3 – obszary gruntów ornych i użytków zielonych



Miejscowość Pokośno gm. Suchowola położona jest w odległości ok. 10 km od centrum miejscowości gminnej Suchowola, ok. 14 km od miejscowości Dąbrowa Białostocka, ok. 40 km od miejscowości powiatowej Sokółka.



Realizacja zmiany funkcji nie wpłynie negatywnie na ochronę środowiska.

Istnieje więc szczególnie uzasadniona potrzeba dokonania zmiany przeznaczenia części działki rolnej na teren nierolny, zachodzą okoliczności potwierdzające że jest to nieodzowne.

Proponowana zmiana funkcji pozwoli na stworzenie harmonijnej całości oraz uwzględni w uporządkowanych relacjach wszelkie uwarunkowania i wymagania funkcjonalne, społeczno-gospodarcze, środowiskowe, kulturowe oraz kompozycyjno-estetyczne. Służy też dla szeroko pojętego interesu publicznego. Powoduje utrzymanie częściowych zapisów obecnego Studium uwarunkowań i kierunków i miejscowego planu zagospodarowania przestrzennego, rozszerzając znaczenie funkcjonalne obszaru.

**W ciągu ostatniego czasu zmieniły się przepisy ustawy o zagospodarowaniu przestrzennym, zmianie uległ Plan zagospodarowania Kraju, Plan zagospodarowania Województwa Podlaskiego na podstawie których opracowuje się studium. Planowane są kolejne istotne zmiany w ustawie o zagospodarowaniu przestrzennym wraz z przepisami wykonawczymi likwidujące m.in. studium, wprowadzające plan ogólny, ograniczające możliwości zabudowy oraz przeznaczenia gruntów rolnych na nierolne i nieleśne. Może to skutkować zmieszeniem dostępności inwestycyjnej, możliwości budowy, rozbudowy, szczególnie na terenach podmiejskich, rozproszonej zabudowy kolonijnej.**

Do kompetencji gminy należy też stworzenie warunków dla realizacji wszelkiego rodzaju budownictwa. Większość inwestycji budowlanych w gminie stanowi realizacja indywidualnego budownictwa mieszkaniowego oraz w szerokim znaczeniu obiektów usługowych i produkcyjnych

Społecznym efektem rozwoju gminy będzie poprawa szeroko rozumianych warunków życia mieszkańców jak i pracodawców.

Z uwagi na liczbę mieszkańców gminy Suchowola, duże bezrobocie, brak dostatecznej ilości pracodawców, małą ilość zakładów pracy w latach 2000-2017 wielu mieszkańców migrowało za granicę, a na dzień dzisiejszy wraca na teren gminy z myślą o zamieszkaniu, rozwinięciu własnych działalności gospodarczych. Z chwilą poszerzenia terenów komercyjnych, rozszerzenia działalności gospodarczych, mając zatrudnienie w miejscu zamieszkania mieszkańcy oraz tereny pod zabudowę mieszkaniową w przystępnych cenach mieszkańcy pozostaną na terenie gminy Suchowola, będą odprowadzać podatki, nastąpi większy wzrost gospodarczy a co za tym idzie zwiększy się budżet gminy.

W najbliższych latach na Podlasiu planowanych jest kilka strategicznych inwestycji w infrastrukturę komunikacyjną, drogową i kolejową (realizacja części z nich już została rozpoczęta).

Proponowana zmiana jest zgodna z kierunkami zagospodarowania przestrzennego wynikającego z planu Woj. Podlaskiego.

Zgodnie z pkt 2.6 powołanego planu „**Rozwój sektora mieszkaniowego jest ważnym elementem poprawy warunków życia i stabilizacji zaludnienia oraz rozwoju regionu.**”

Według pkt 3.2.4.4. małe miasta i wsie gminne koncentrują funkcje usług publicznych podstawowych oraz gospodarcze, produkcyjno-usługowe mieszkalnictwa. Niektóre z nich pełnią ważne funkcje o ponadlokalnym zasięgu oddziaływania w tym:

- obsługi turystyki o znaczeniu regionalnym,
- kultu religijnego i turystyki pielgrzymkowej o znaczeniu regionalnym, a niektóre i ponadregionalnym.

Zgodnie z pkt 6.2.2.2 Strukturę funkcjonalną sieci osadniczej obszarów wiejskich tworzą:

**1) małe miasta (z wyłączeniem powiatowych) i wsie gminne z infrastrukturą funkcji standardowych i ponadlokalnych (ponadstandardowych), w tym:**

- standardowych** – edukacji na poziomie podstawowym i gimnazjalnym, administracji, ochrony zdrowia, kultury, sportu i rekreacji oraz mieszkalnictwa rolniczego i pozarolniczego, a także gospodarczymi produkcyjno-usługowymi,
- ponadlokalnych**, wynikających z potencjału istniejącego zagospodarowania nierolniczego, dziedzictwa kulturowego, środowiska przyrodniczego lub dostępności transportowej. Do grupy tej, z infrastrukturą funkcji ponadlokalnych, należą następujące małe miasta i wsie gminne:

Zgodnie z pkt 3.6 Gospodarka, powołanego planu „3.6.1. *Wydajność gospodarki województwa, mierzona wskaźnikiem wartości dodanej brutto na jednego pracującego, należy do najniższych w kraju (13 miejsce) i stanowi ca 78% średniej krajowej, zwłaszcza że rolnictwo jest sektorem niskodochodowym. Wzrost wydajności pracy i wzrost zatrudnienia wymaga przesunięcia części siły roboczej z rolnictwa do sektorów wysokoefektywnych oraz zwiększenia zatrudnienia na wsi w specjalistycznej, efektywnej i pracochłonnej produkcji rolniczej-roślinnej lub hodowlanej oraz zawodach pozarolniczych.*”

**3.6.7.5. Główne bariery rozwoju rolnictwa, to:**

- a) słaba jakość większości rolniczej przestrzeni produkcyjnej i warunków agroklimatycznych produkcji rolniczej oraz konieczność stosowania ekstensywnych form produkcji rolnej w gospodarstwach na obszarach chronionych przyrody,
- b) niekorzystne tendencje w strukturach demograficznych na wsi, szczególnie we wschodniej części województwa,
- c) ciągle zbyt wolne procesy koncentracji ziemi rozdrobnionych gospodarstw rolnych.

Proponowana we wniosku zmiana zapisu studium są Zgodnie z celami polityki przestrzennej woj. Podlaskiego w horyzoncie roku 2020+, wymienionymi w pkt. 5. tj.:

- I (5.1) *Celem strategicznym „Zrównoważone zagospodarowanie przestrzeni województwa podlaskiego, sprzyjające rozwojowi społeczno-gospodarczemu, spójności społecznej i terytorialnej, konkurencyjności oraz wykorzystaniu potencjału przyrodniczego, kulturowego i położenia przygranicznego”.*
- II (5.2) *Celem cząstkowym:*

1) „Zwiększenie konkurencyjności miejskich obszarów funkcjonalnych ośrodków – wojewódzkiego Białegostoku, subregionalnych Łomży i Suwałk oraz powiatowych w zakresie jakości: infrastruktury funkcji ponadlokalnych publicznych, potencjału gospodarczego, powiązań funkcjonalnych zewnętrznych i struktur przestrzennych zagospodarowania”

2) Wzmocnienie spójności województwa w procesie zrównoważonego terytorialnie rozwoju i modernizacji zagospodarowania przestrzennego obszarów wiejskich z wykorzystaniem ich potencjału wewnętrznego, specjalizacji regionalnej i położenia przygranicznego,

3) Poprawa dostępności terytorialnej zewnętrznej i wewnętrznej województwa podlaskiego, poprzez rozwój infrastruktury transportowej, ze zmniejszeniem kosztów środowiskowych, oraz telekomunikacyjnej i teleinformatycznej,

Proponowana zmiana w studium uikzp pokrywa się z kierunkami i celami polityki przestrzennej województwa podlaskiego, m.in. z :

1) pkt 6.1. Cel 1 Zwiększenie konkurencyjności miejskich obszarów funkcjonalnych ośrodków 6.1.– wojewódzkiego Białegostoku, subregionalnych Łomży i Suwałk oraz powiatowych w zakresie jakości: infrastruktury funkcji publicznych ponadlokalnych, potencjału gospodarczego, powiązań funkcjonalnych zewnętrznych i struktur przestrzennych zagospodarowania

a) pkt 6.1.1.3. **Kierunki poprawy jakości i rozwoju infrastruktury zewnętrznych powiązań 6.1.1.3.transportowych MOFOWB i jego obszaru zewnętrznego**

Kierunki poprawy i rozwoju z odpowiednimi przedsięwzięciami określonymi w rozdz. 6.3.2. oraz w dz. 2.1. i 2.2. zał. nr 3, dotyczą:

1) **krajowych powiązań drogowych MOFOWB** z Warszawą, Lublinem, Gdańskiem – węzłami policentrycznej metropolii sieciowej, oraz międzynarodowych z Kownem, Grodnem i Brześciem Litewskim, poprzez dokończenie budowy drogi ekspresowej S8 i lobbing na rzecz rozpoczęcia budowy dróg ekspresowych S19 i S16,

2) **regionalnych powiązań drogowych MOFOWB** z ośrodkami subregionalnymi – Łomżą i Suwałkami – oraz ośrodkami powiatowymi, poprzez modernizację i budowę ww. powiązań ekspresowych, odcinków dróg krajowych nr 64, nr 8, nr 19, nr 63 i nr 65 oraz dróg wojewódzkich nr 685 i nr 678,

3) **krajowych powiązań kolejowych MOFOWB** z węzłami policentrycznej sieci metropolii – Warszawą, Gdańskiem i Lublinem – oraz międzynarodowych z Kownem, Grodnem, Wołkowyskiem i Brześciem poprzez modernizację linii nr E75 Rail Baltica oraz linii nr 6, nr 40, nr 51, nr 32, nr 38 i nr 43, a także reaktywację ruchu na linii nr 37,

4) **regionalnych powiązań kolejowych MOFOWB** z ośrodkiem subregionalnym (Suwałkami) i ośrodkami powiatowymi poprzez modernizację ww. powiązań kolejowych krajowych i międzynarodowych oraz subregionalnym (Łomżą) poprzez rewitalizację linii kolejowych nr 36 i nr 49,

5) **zapewnienia krajowych i międzynarodowych powiązań lotniczych MOFOWB**, poprzez modernizację lotniska „Krywlany” w Białymstoku, do potrzeb lotniska użytku publicznego o ograniczonej certyfikacji.

2) pkt 6.1.1.8 **Kształtowanie jakości i rozwoju zrównoważonego struktury przestrzennej 6.1.1.8.zagospodarowania obszaru zewnętrznego MOFOWB:**

- małych miast i wsi gminnych – wg zasad i kierunków z rozdz. 6.2.2.,

- obszarów wiejskich rolno-leśnych – wg zasad i kierunków z rozdz. 6.2.2.,
- ochrony złóż kopalin – wg zasad i kierunków z rozdz. 6.4.5.

2) **Cel 2 pkt 6.2. Wzmocnienie spójności województwa w procesie zrównoważonego 6.2.terytorialnie rozwoju i modernizacji zagospodarowania przestrzennego obszarów wiejskich z wykorzystaniem ich potencjału wewnętrznego, specjalizacji regionalnej i położenia przygranicznego ukierunkowana na wspieranie:**

a) zwiększania wewnętrznej integracji i dostępności transportowej województwa, (wspierania poprawy i rozwoju dróg krajowych, wojewódzkich i 6.2.1.1.powiatowych oraz wspierania poprawy infrastruktury kolejowych powiązań 6.2.1.2.wewnątrzwojewódzkich, poprawy infrastruktury transportu zbiorowego)

b) modernizacji i rozwoju rolnictwa, przetwórstwa rolno-spożywczego i otoczenia rolnictwa,

(Modernizacja i rozwój obszarów wiejskich kontynuowane będą na zasadzie wielofunkcyjności, z wykorzystaniem ich wewnętrznego potencjału oraz efektów dyfuzji procesów rozwojowych z ośrodków miejskich. Wymagać to będzie wykorzystania także innych niż rolnicze walorów i zasobów tych obszarów, np. ekologicznych, turystycznych, wypoczynkowych, leśnych, surowców mineralnych i energetycznych dla zwiększenia podaży miejsc pracy. Ważne również będzie zwiększenie możliwości zatrudnienia w bardziej produktywnych pozarolniczych sektorach gospodarki. Wielofunkcyjny rozwój wymagać będzie poprawy infrastruktury transportowej, telekomunikacyjnej, elektroenergetycznej średnich i niskich napięć, ochrony środowiska, a także infrastruktury społecznej.)

c) rozwoju zagospodarowania turystycznego, wypoczynkowego i uzdrowiskowego,

e) wykorzystania specjalizacji regionalnej województwa.

#### **6.2.2.6 Kierunki wspierania poprawy warunków życia w małych miastach i wsiach**

Kierunki te obejmują szereg, mogących być przedmiotem wsparcia, działań na rzecz poprawy:

1) **dostępności ośrodka wojewódzkiego, subregionalnych i powiatowych** z obszarów wiejskich oraz dostępności siedzib gmin poprzez remonty, modernizację i przebudowę infrastruktury drogowej i komunikacji zbiorowej, z priorytetem dróg powiatowych, (...)

5) **wykorzystania „zieloności” obszarów wiejskich i regionu do intensyfikacji ruchu turystycznego i wypoczynku pobytowego**, w tym agroturystycznego i letniskowego, poprzez rozwój publicznej infrastruktury rekreacyjnej – parkingów, plaż, kąpielisk, urządzeń sportowych itp. oraz przygotowanie atrakcyjnych terenów dla inwestycji hotelarskich i letniskowych w małych miastach i wsiach z funkcjami turystyki i wypoczynku, zwłaszcza wymienionych w pkt 6.2.2.2.,

6) **zwiększenia możliwości zatrudnienia pozarolniczego** w produkcji i usługach komercyjnych, poprzez tworzenie warunków do wykorzystania inwestycyjnego terenów i obiektów przemysłowych, powojсковych i pokolejowych, przygotowanie atrakcyjnych, uzbrojonych terenów dla inwestycji gospodarczych i produkcyjno-usługowych oraz poprawę ich dostępności transportowej i teleinformatycznej, (...)

2) **Cel 3. Pkt 6.3 Poprawa dostępności terytorialnej zewnętrznej i wewnętrznej województwa 6.3.podlaskiego poprzez rozwój infrastruktury transportowej, ze zmniejszeniem kosztów środowiskowych, oraz telekomunikacyjnej i teleinformatycznej**

*Działania w ramach rozwoju dróg krajowych zgodne z Programem Budowy Dróg Krajowych na lata 2014-2023 z perspektywą do 2025 roku i Kontraktem Terytorialnym dla Województwa Podlaskiego. (szczegółowy opis działań w opisie PZWP)*

**Na podstawie art. 1 ust. 3 w ustawy o zagospodarowaniu przestrzennym z dnia 27 marca 2003 r o planowaniu i zagospodarowaniu przestrzennym ustalając przeznaczenie terenu lub określając potencjalny sposób zagospodarowania i korzystania z terenu, organ waży interes publiczny i interesy prywatne, w tym zgłaszane w postaci wniosków i uwag, zmierzające do ochrony istniejącego stanu zagospodarowania terenu, jak i zmian w zakresie jego zagospodarowania, a także analizy ekonomiczne, środowiskowe i społeczne.**

**Na podstawie art. 6 ust 2 każdy ma prawo w granicach ustalonych ustawą do ochrony własnego interesu prawnego przy zagospodarowaniu terenów należących do innych osób lub jednostek organizacyjnych.**

Przedstawiony wniosek uwzględnienia kierunku zagospodarowania przestrzennego wynikających z planu woj. Podlaskiego, określa potrzeby dla możliwości rozwoju przestrzennego miasta i gminy Suchowola, uwzględnia poziom rozwoju gospodarczego i życia mieszkańców gminy, strukturę rynku pracy, stan komunikacji i stan infrastruktury technicznej.

Wnioski zawarte powyżej spełniają również warunki art. 1 ust 2 ustawy o zagospodarowaniu przestrzennym zwłaszcza co do: wymagania ładu przestrzennego, w tym urbanistyki i architektury, wymagania ochrony zdrowia oraz bezpieczeństwa ludzi i mienia, walory ekonomiczne przestrzeni, prawo własności, potrzeby interesu publicznego, zapewnienie udziału społeczeństwa w pracach nad studium uwarunkowań i kierunków zagospodarowania przestrzennego gminy.



KOPIA MAPY EWIDENCJI  
GRUNTÓW I BUDYNKÓW

Skala 1: 5000

Obszar Bogino Ark. ....

Gmina Suchowola

POWIAT SOKÓLSKI  
Województwo podlaskie

Nazwa organu prowadzącego państwowy zasób geodezyjny i kartograficzny	STAROSTA SOKÓLSKI ul. Marsz. J. Piłsudskiego 8 16-100 Sokółka
Identyfikator ewidencyjny materiału zasobu	108/2/16p/48
Nazwa materiału zasobu	mapa ewidencyjna
Data wykonania kopii materiału zasobu	13.06.2022
Imię, nazwisko i podpis osoby reprezentującej organ	<b>z up. Starosty</b>

**Paweł Ryżkiewicz**  
Kierownik Biura Ewidencji i Karty  
w Dąbrowie Białostockiej

nowka

Grunty wsi Grodzisk

